

### 3. Arbeiten mit dem stepIN-Erfassungstool (Excel-Anwendung)

Für Änderungen oder Ergänzungen im Raumbuch kann auch das Erfassungstool stepIN genutzt werden. Mit dem Erfassungstool kann man offline arbeiten.

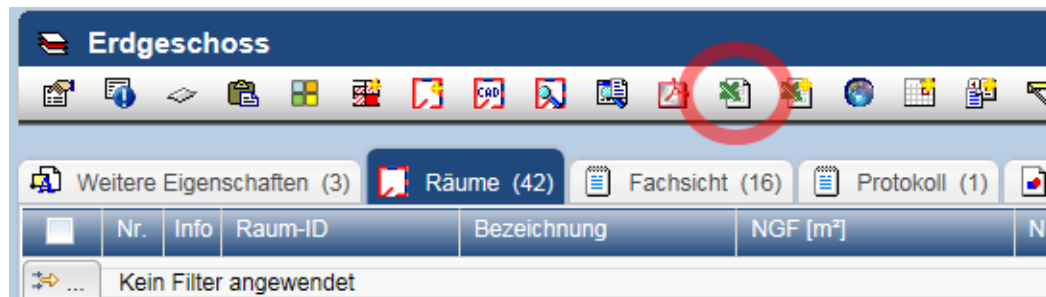
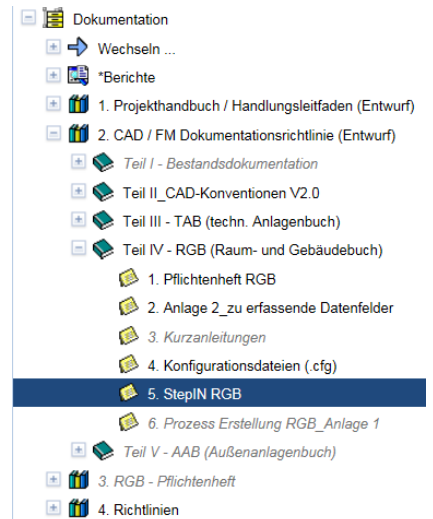
Das stepIN liegt auf der Plattform unter Projekte: Richtlinien-Handbücher-Vorlagen zum Download bereit.

Voraussetzung für das Arbeiten mit dem Erfassungstool ist ein exportiertes Raumbuch.

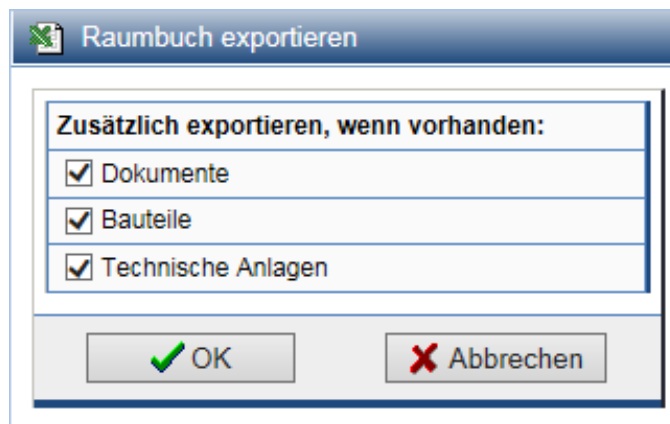
Achtung: Über das stepIN-Tool ist keine Mehrfachbearbeitung von Bauteilen möglich!

#### 3.1. Raumbuch exportieren

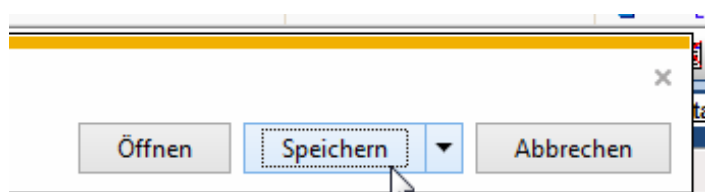
Raumbücher können vom PTS (FM-Manager) nach Excel exportiert werden je nach Verwendung am Geschoss, am Baukörper oder am Gebäude.



Die zusätzlichen Objekte nach Bedarf exportieren.

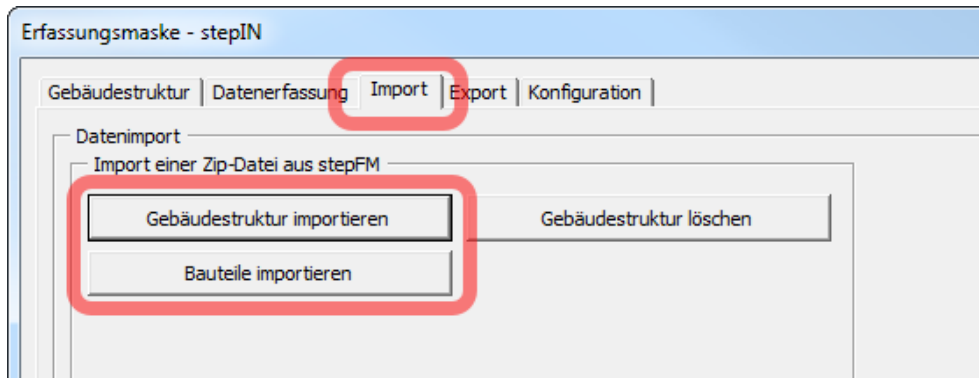


Auf der Projektplattform werden nun Excel-Tabellen mit zugehörigen Konfigurationsdateien (.cfg) für einen späteren Import erzeugt und in einer Zip-Datei abgelegt. Diese Datei wird nun zum Speichern im lokalen Dateisystem angeboten.



### 3.2. Bauteile über stepIN erfassen

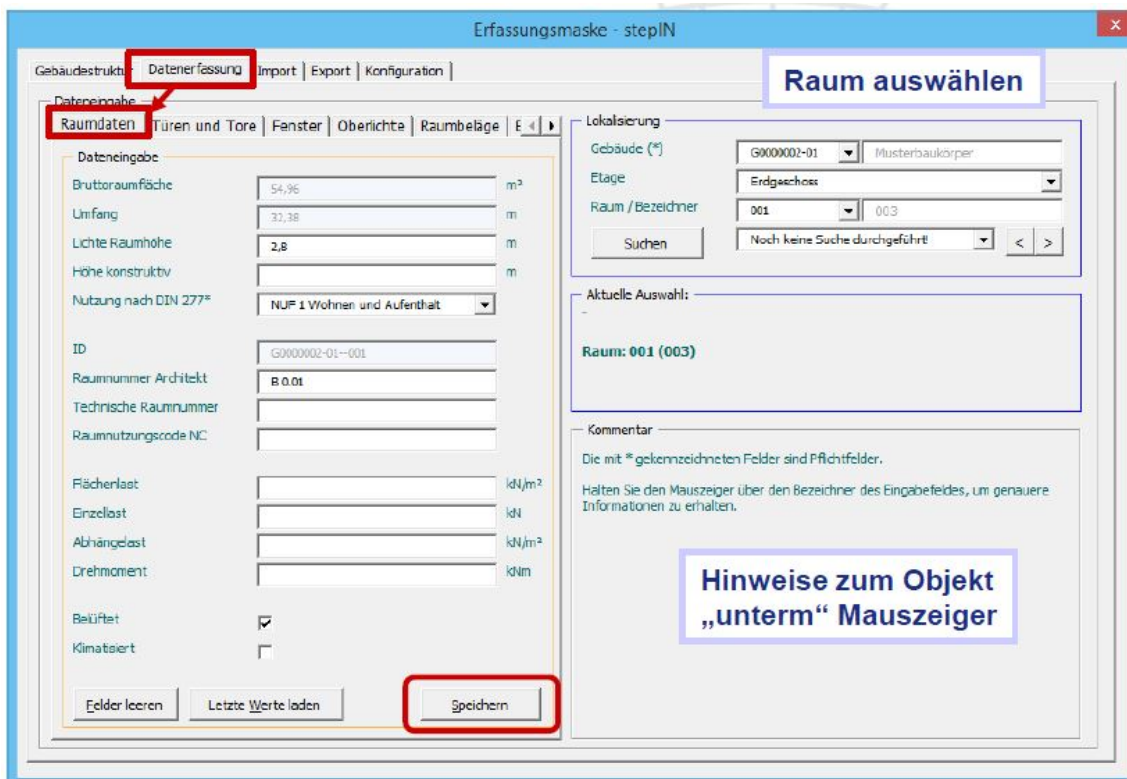
Bodenbeläge, Deckenoberflächen und Innenwandoberflächen können mit dem Tool stepIN erfasst werden. Das Erfassungstool öffnen. Hier zunächst in stepIN das Raumbuch (zip-Datei) importieren.



Bereits übernommene Bauteile anpassen oder neue Bauteile anlegen. Bitte beachten, dass Fenster, Türen und Tore, sowie Oberlichte ausschließlich in den Plänen erfasst werden und nicht über stepIN angelegt werden dürfen.

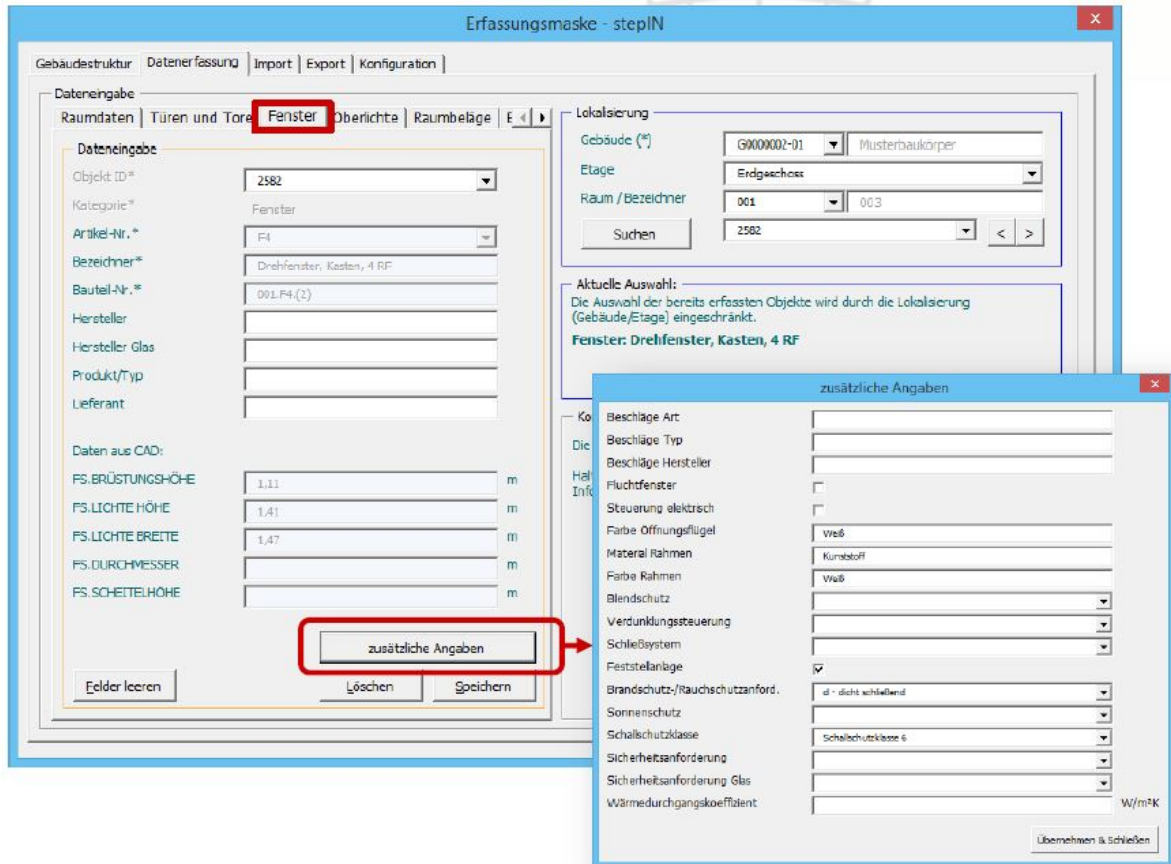
### 3.3 . Anpassen von Räumen

- zur Datenerfassung wechseln
- Tabellenblatt Raumdaten öffnen
- Raum lokalisieren
- Raumattribute links anpassen
- mit Speichern bestätigen



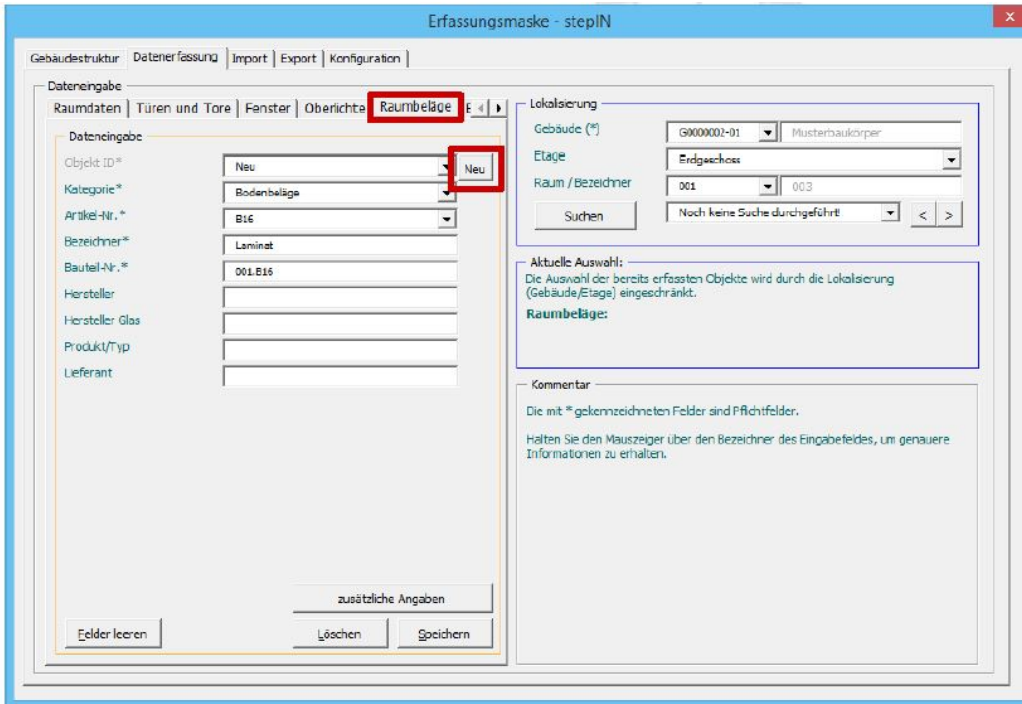
### 3.4. Anpassen von Türen, Fenstern, Oberlichte

- Wechseln zum Tabellenblatt des Bauteils
- Attribute des Bauteils links anpassen
- \* bedeutet Pflichtattribut
- Klicken von zusätzlichen Angaben öffnet ein weiteres Fenster mit Zusatzattributen
- mit Speichern bestätigen



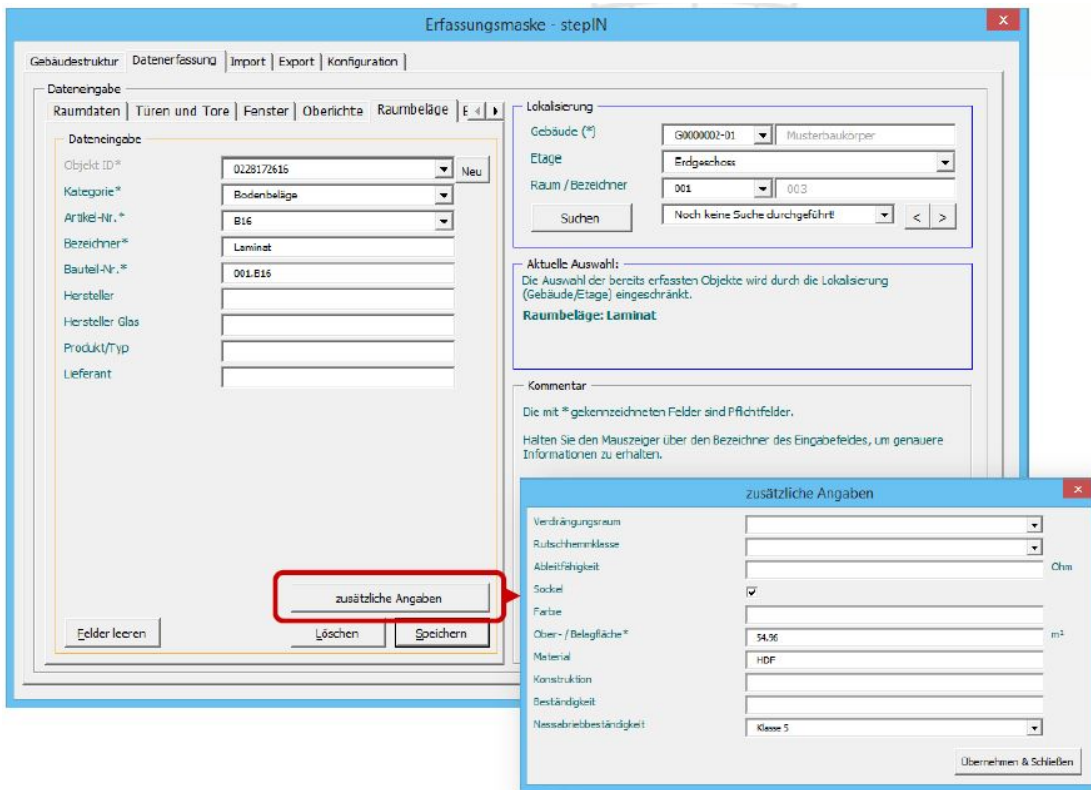
### 3.5. Erzeugen von weiteren Bauteilen

- in das Tabellenblatt der gewünschten Kategorie wechseln
- im Tabellenblatt Raumbeläge, kann ggf eine neue Kategorie angegeben werden
- auf NEU drücken
- Objekt ID angeben
- Attribute ausfüllen (siehe nächste Seite)
- mit Speichern bestätigen



### 3.6. Anpassen der Bauteile

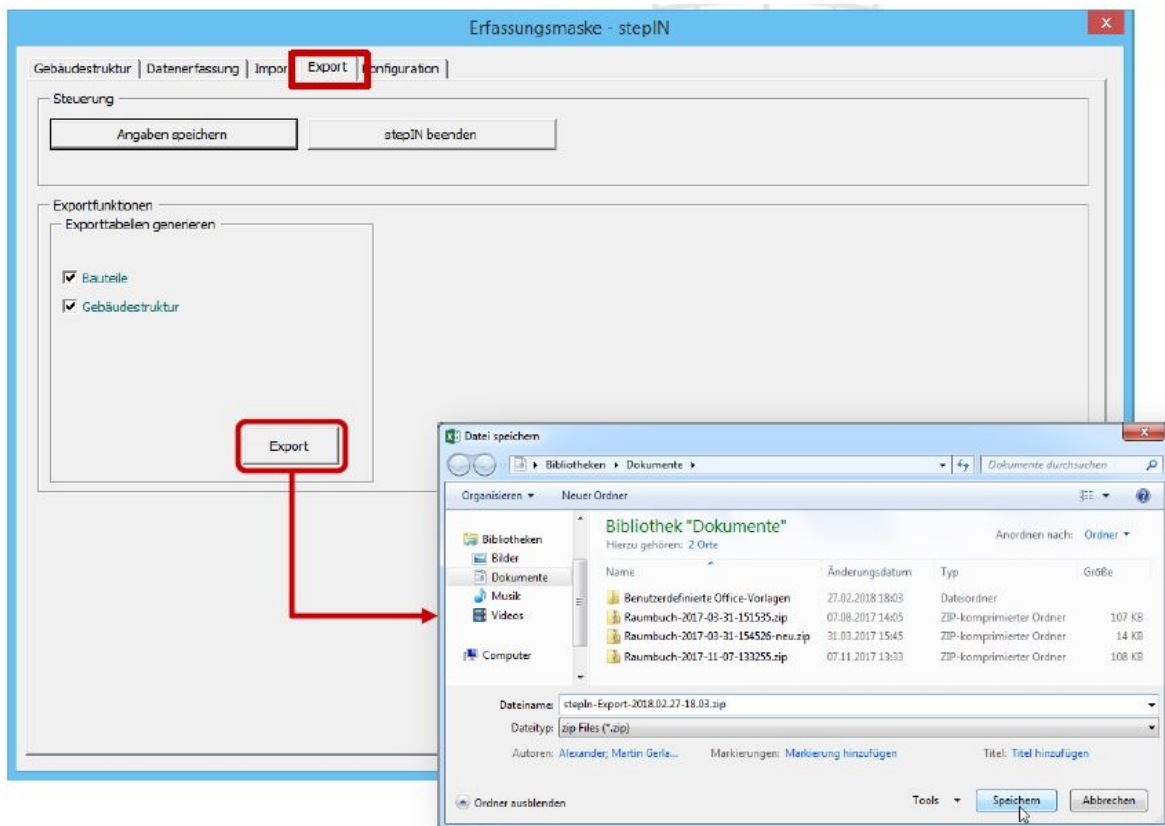
- Attribute des Bauteils links anpassen
- \* bedeutet Pflichtattribut
- Klicken von zusätzlichen Angaben öffnet ein weiteres Fenster mit Zusatzattributen
- mit Speichern bestätigen



### 3.7. Exportieren der Daten

Abschließend das Raumbuch aus stepIN exportieren, um dieses im PlanTeam-SPACE importieren zu können

- das Tabellenblatt Export öffnen
- Angaben speichern
- Export drücken und Speicherort auswählen
- stepIN beenden



### 3.7. Raumbuch importieren

Um ein bearbeitetes Raumbuch im PTS zu importieren, beim Geschoss (Baukörper, Gebäude) die folgende Aktion auswählen:



Im folgenden Formular die Zip-Datei mit dem Raumbuch wählen und die Aktion auszuführen

The screenshot shows a software window titled 'Erdgeschoss' with a sub-dialog 'Raumbuch importieren aus Excel'. The dialog contains a warning message, a file path input field, a search button, a list of import options with checkboxes, a 'Hinweis' section with two bullet points, and an 'Ausführen' button. Red boxes highlight the 'Durchsuchen...' and 'Ausführen' buttons.

**Erdgeschoss**

**Raumbuch importieren aus Excel**

Bitte stellen Sie sicher, dass es sich bei der Zip-Datei um ein exportiertes Raumbuch handelt.

Zip-Datei  **Durchsuchen...**

Zusätzlich importieren, wenn vorhanden:

- Dokumente
- Bauteile
- Technische Anlagen

**Hinweis**

- Räume werden, wenn vorhanden, aktualisiert
- Bauteile und technische Anlagen werden, wenn vorhanden, aktualisiert (wenn die entsprechende Option gesetzt ist).

**Ausführen**